

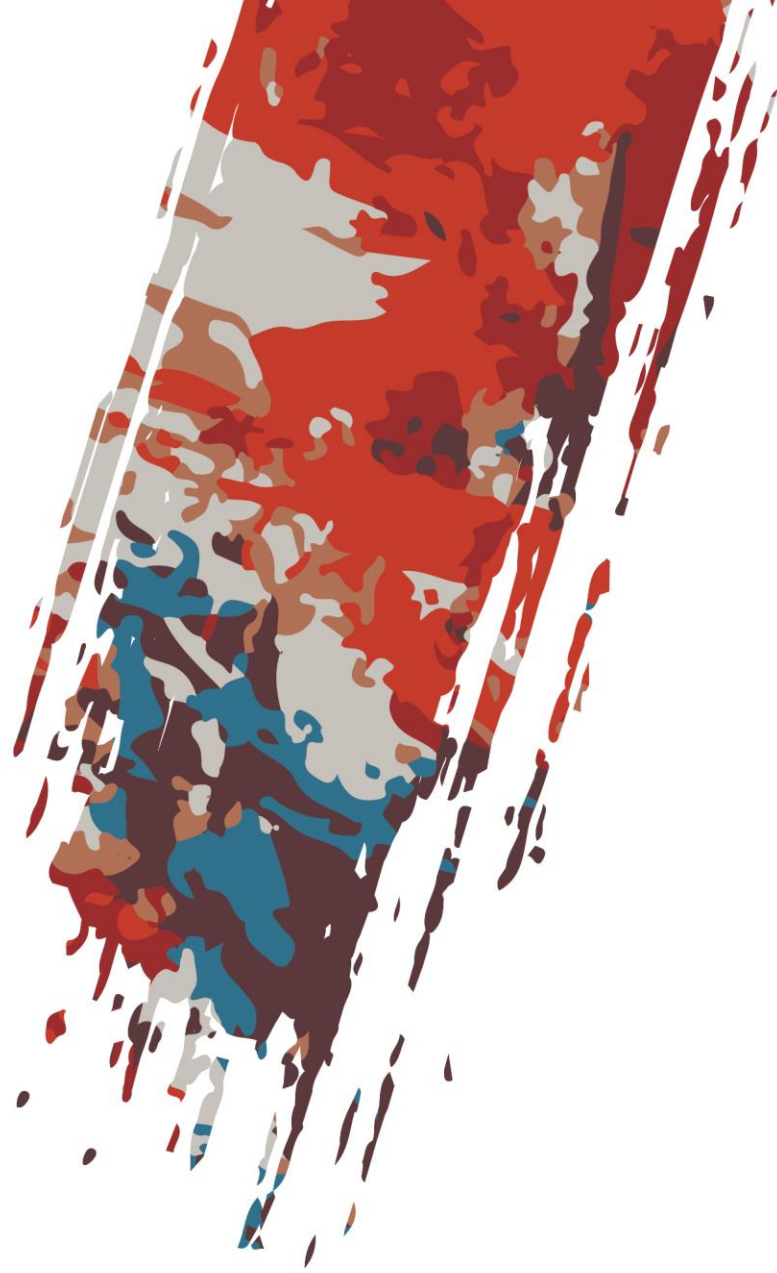
視  
覺  
藝  
術

# 新 視 野

2022

學術研討會

 國立嘉義大學 視覺藝術學系(含碩士班)



2022

國立嘉義大學2022視覺藝術新視野學術研討會

繪說畫中話 - 以潘春源〈琴笙雅韻〉、〈婦女〉  
為例

學術研討會

國立成功大學 藝術研究所碩士班研究生

報告人：劉姿廷



# 目錄

壹

前言

貳

臺展中與眾不同的潘春源

參

地面圖紋的推論

- 一. 花磚脈絡
- 二. 畫中語彙

肆

理想與現實之間的取捨

伍

結論

# 新視野 2022

學術研討會

# 1 前言

## 新視野

2022  
學術研討會

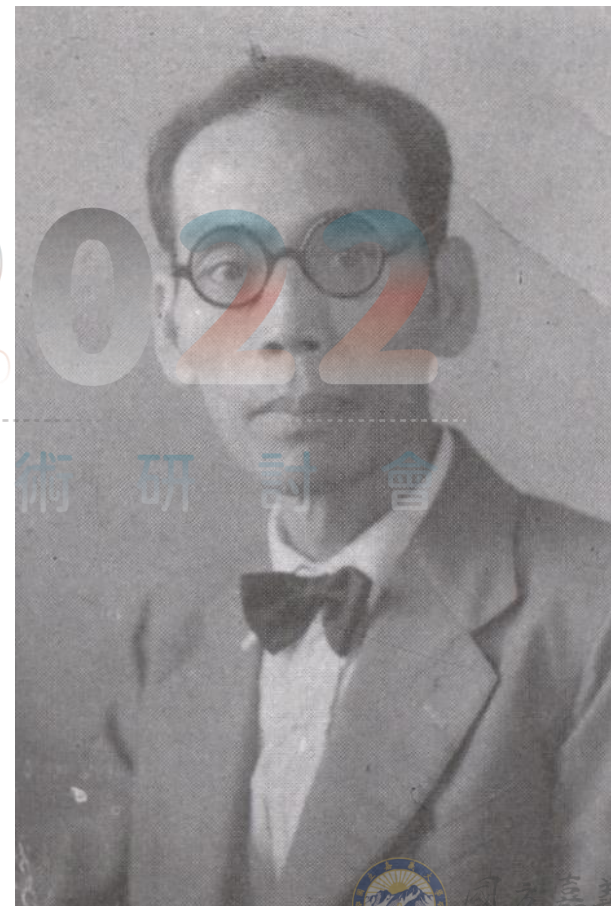
潘春源 ( 1891-1972 )

潘氏彩繪家族第一代，潘春源原名聯科，人稱「柯司」，字進盈，早年字邨原，春源為號，後以號行並為畫室之名。

臺灣本土彩繪藝術的代表，與陳氏家族併列南部兩大彩繪家族。為「春源畫室」創辦人。

習畫經歷：多為自學，32、35歲二次至中國遊學。

被譽為「臺灣第一代本土傳統畫師」、臺灣「日治時期最有名的匠師」



# 2

臺展中與眾不同的潘春源

臺展入選7件作品



牧場所見，1928

潘春源

第二回台灣美術展覽會

照片編號：T2E21

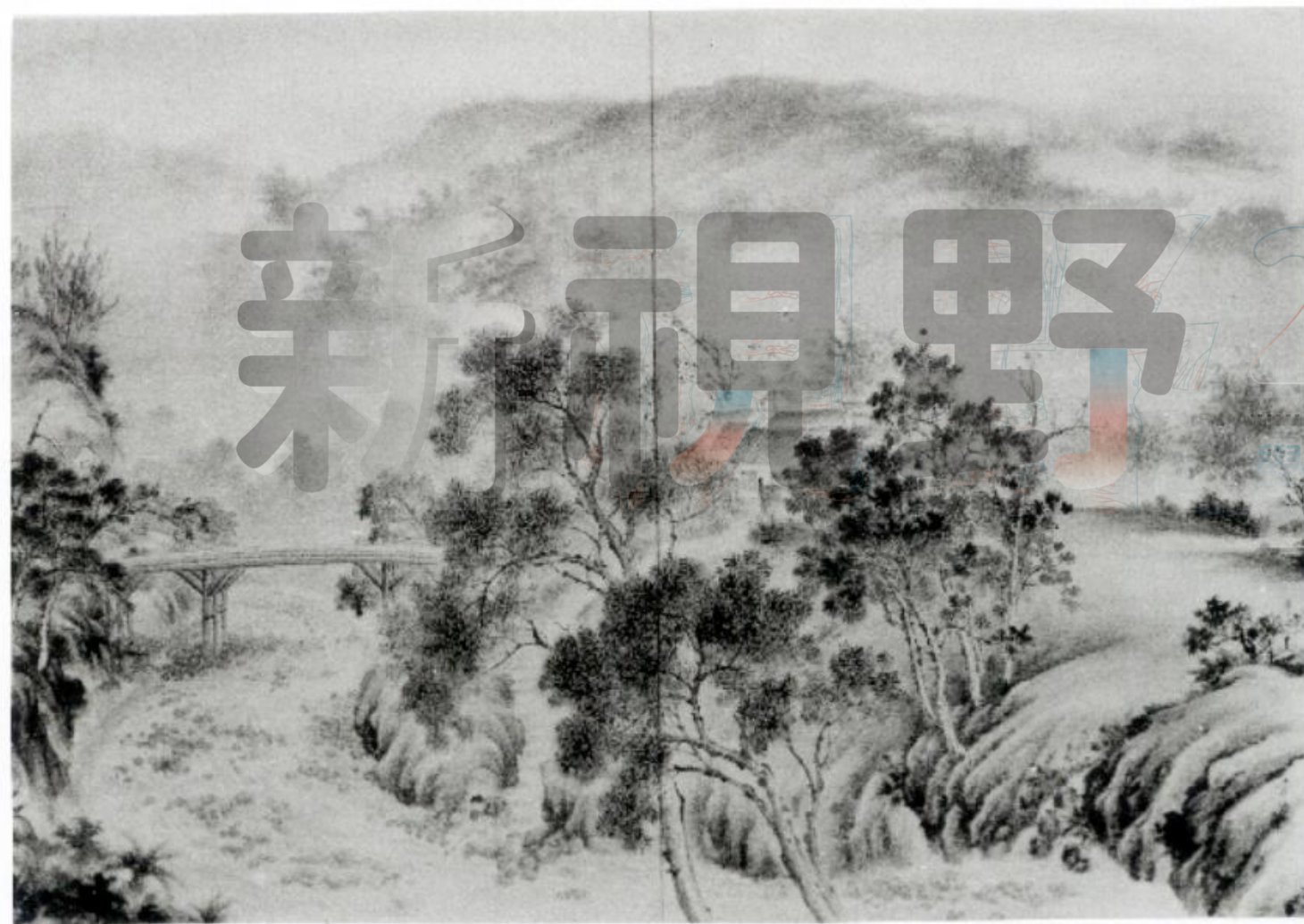
資料來源：台灣教育會，  
《第二回台灣美術展覽會圖錄》，  
台北：財團法人學租財  
團，1929。

畫家別名：潘科

# 2

## 臺展中與眾不同的潘春源

臺展入選7件作品



新視野



山村曉色，1933

潘春源

第七回台灣美術展覽會

照片編號：T7E59

資料來源：台灣教育會，  
《第七回台灣美術展覽會圖錄》，  
台北：財團法人學租財團，1934。  
畫家別名：潘科

# 2

## 臺展中與眾不同的潘春源



〈若き日 (青春)〉，陳進，1930。



潘春源〈琴笙雅韻〉



潘春源〈婦女〉

# 2

## 臺展中與眾不同的潘春源



〈朝趣〉周雪峰，別名：周圭元，1931。



潘春源〈琴笙雅韻〉



潘春源〈婦女〉





# 2

## 臺展中與眾不同的潘春源



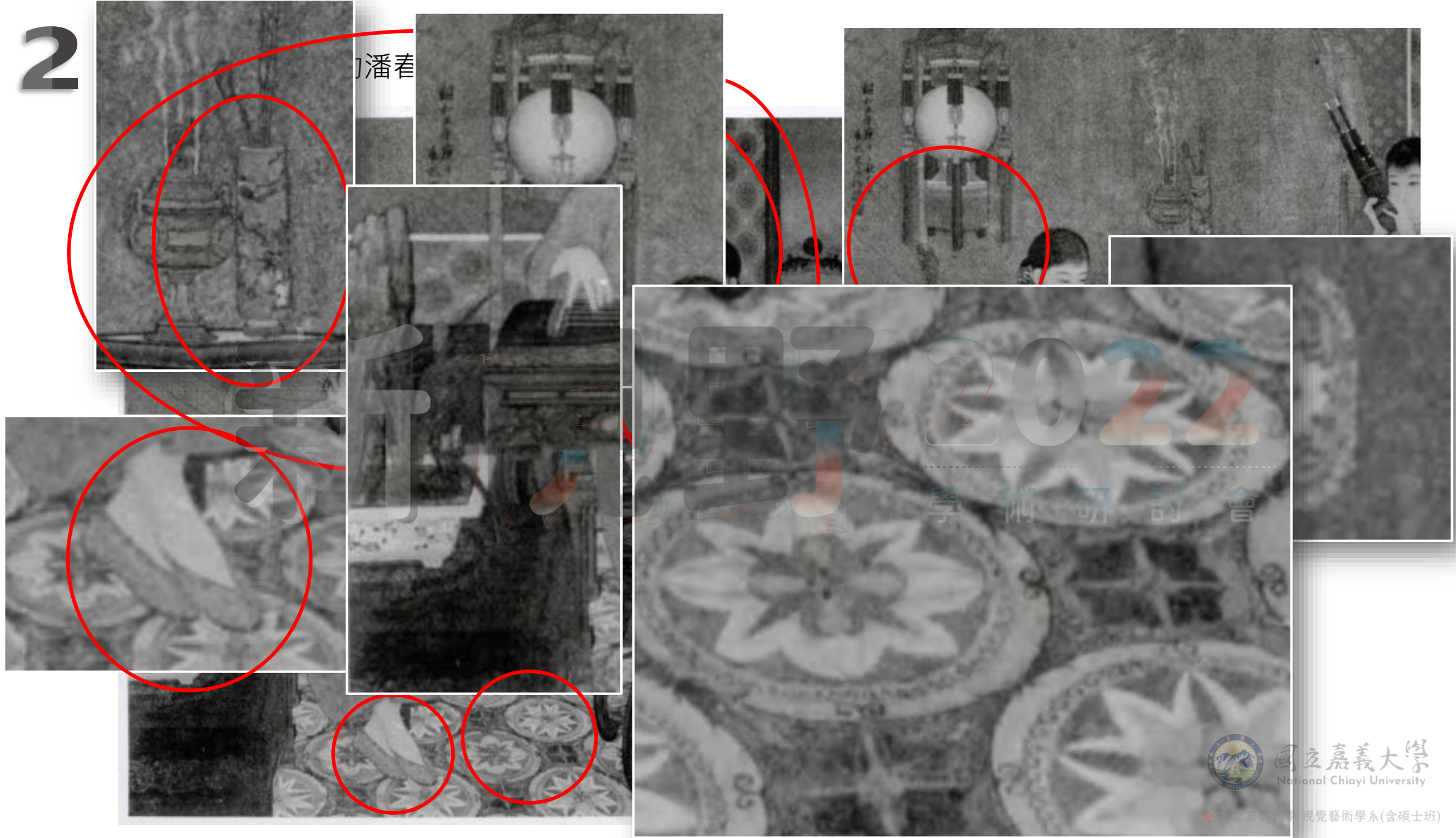
潘春源〈琴笙雅韻〉1930



潘春源〈婦女〉1931

2

潘春



國立嘉義大學  
National Chiayi University

國立嘉義大學 視覺藝術學系(含碩士班)

# 2

## 臺展中與眾不同的潘春源〈婦女〉



學術研討會 2022

# 2

臺展中與眾不同的潘春源 〈若き日(青春)〉，陳維，1930。



# 2

## 臺展中與眾不同的潘春源



潘春源〈琴笙雅韻〉



潘春源〈婦女〉



〈若き日(青春)〉，陳進，1930。

鄭曼陀〈晚海圖友實業社廣告  
書〉，林文燦月金牌廣告畫，  
1930年代中期，尺寸不詳。

# 3

## 地面圖紋的推論 一、花磚脈絡

圖片來源：繆弘琪。《流光凝煉方寸間：臺灣與荷蘭老磁磚展》。初版。台北縣鶯歌鎮：台北縣鶯歌鎮陶瓷博物館，2003。

有西洋感的建築為「洋風建築」，有著「擬洋風」、「和洋折衷」之分別，這些建築也出現在臺灣日治初期。

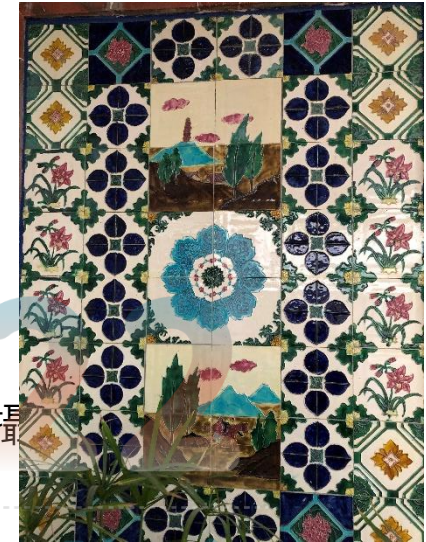
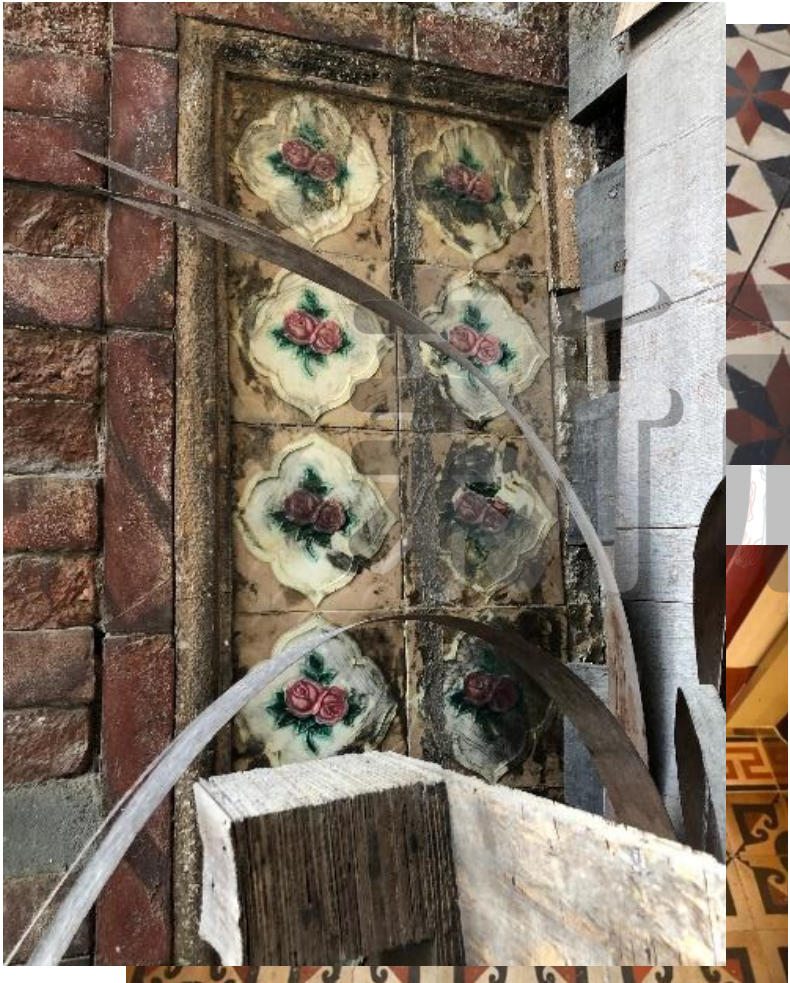
「漢民族是一注重自身社會地位、裝飾的民族，這兩者相輔相成，因為裝飾除了紋樣本身所代表的涵意外，也代表了使用者自身財富及地位象徵。」



# 3

## 地面圖紋的推論

### 一、花磚脈絡



室內

威攝

學術研討會

采韻

# 3

## 地面圖紋的推論 二、畫中語彙



潘春源〈琴笙雅韻〉1930



潘春源〈婦女〉



日治時期引進的大片洋磁磚，在〈婦女〉圖像中的地磚，與金門的馬約利卡磁磚相似，重要的辨認依據是磁磚上印有美麗的「雙蝙蝠」紋樣，這樣吉祥圖案亦有著「和諧」的觀念。

這樣的馬約利卡的磁磚，產地大多源自於日本。



# 4 理想與現實之間的取捨

官辦美展是當時最受矚目的發表展示平台，不符合官方目標就不會入選，參展作品勢必受到官辦展覽目標、方向的限制。

潘春源嘗試依照臺府展容易入選題材進行選題外，更依其習畫過程塑立的特有畫風來繪製細膩景緻，從〈琴笙雅韻〉、〈婦女〉兩件仕女圖來看，就能看見顯著的差異性。時代遇上日治時期新引進的東洋畫，對職業畫師而言，因應之道就是從應付顧客的許多古老繪畫技藝中拿出幾套技巧，轉換來應付新潮流；但以文化深層面來說，當日本畫以殖民主義被介紹到臺灣之時，也是「文化」在臺灣、日本、中國文化、傳統之間，文化形式融合再現的開始。



潘春源〈琴笙雅韻〉



潘春源〈婦女〉

# 4 理想與現實之間的取捨

〈琴笙雅韻〉的整體與中國的關係再多一些，因習畫背景的不同，生活的耳濡目染，轉折自上海畫譜以及中國畫師傳統的元素，空間處理上也與畫譜有關係密切，不論是在構圖、仕女的描繪塑造，潘春源融合不同文化元素，創出不同於日本浮世繪仕女的臺式美人畫。日治時期臺灣畫家是在殖民者的注視下，建構臺灣的文化想像，這些作品具有現代化的面貌，但是其中又包含許多傳統的元素表現，呈現不同文化中、日、臺元素的混雜。



潘春源〈琴笙雅韻〉



潘春源〈婦女〉

## 結論

潘春源從自身的工匠傳統中，兼採各種元素，建構合乎臺展要求的臺灣特色，臺灣文化多元、多樣的性格，也呈現於他的參展得獎作品中，透露出個人獨特繪畫風格的他，甚至混合中國、日本及西方等不同文化繪畫元素。

在藝術中最難能可貴的便是它們實實在在地被保留於畫面中，經過不同的內化與轉折，形成另一番景色，潘春源〈琴笙雅韻〉、〈婦女〉中，中國圖騰、西洋地磚、日本裝束等，增加、減少、交互融合，保留元素的同時也融入了新型時代潮流的特色，透露出藏於被殖民者內心的不忘本心境，以及一名有著藝術家靈魂的傳統畫師，迫於生活與環境做出的妥協、取捨。

從他入選臺展的作品中，去了解一位具代表性的傳統畫師，如何在當時透過經驗去學習，並面對文化衝突、妥協、排斥到相容的過程，最終呈現出日治時期臺灣的美術的發展樣貌與文化的歷史記憶。



潘春源〈琴笙雅韻〉



潘春源〈婦女〉

# 參考文獻

## 一、專書

- 呂丁 (1988)。《吳友如仕女百圖》。第一版。上海書畫出版社 1988。
- 李乾朗 (1993)。《台灣傳統建彩繪之調查研究：以台南民間彩繪畫師陳玉峰及其傳人之彩繪作品為對象》。台北：行政院文化建設委員會。
- 張燕風 (1994)。《老月份牌廣告畫》。台北：漢聲雜誌出版社。
- 王秀雄 (1995)。《臺灣美術發展史論》。臺北：國立歷史博物館。
- 謝里法 (1995)。《日據時期台灣美術運動》。台北：藝術家雜誌社。
- 徐明福、陳水財 (1996)。《丹青廟筆：府城傳統畫師潘麗水作品集》。初版。台南市：南市文化。
- 蕭瓊瑞 (1996)。《府城民間傳統畫師專輯》。台南市：台南市政府。
- 野崎誠近 (2000)。《中國吉祥圖案》。台北：眾文圖書。
- 徐明福、蕭瓊瑞 (2001)。《雲山麗水：府城傳統畫師潘麗水作品之研究》。台北市：傳藝中心籌備處。
- 繆弘琪 (2003)。《流光凝煉方寸間：臺灣與荷蘭老磁磚展》。初版。台北縣鶯歌鎮：台北縣鶯歌鎮陶瓷博物館。
- 劉怡蘋 (2004)。《臺灣美術史全集·台南地區》。台北市：日創社文化。
- 李西秦 (2005)。《剪紙藝術》。西安交通大學出版社。
- 吳嘉陵 (2006)。《清末民初的繪畫教育與畫家》。一版。台北市：威秀資訊科技。
- 鍾福民 (2009)。《中國社會科學博士論文文庫 - 中國吉祥圖案的象徵研究》。中國社會科學出版社。
- 蕭瓊瑞 (2011)。《豐美·彩繪·潘麗水》。初版。台北市：文建會。
- 林保堯 (2012)。《潘春源〈婦女〉》。初版。台南市政府：藝術家出版社。
- 康銘錫 (2015)。《台灣老花磚的建築記憶》。貓頭鷹出版社。
- 辛永勝、楊朝景、老屋顏 (2015)。《老屋顏：走訪全台老房子，從老屋歷史、建築裝飾與時代故事，尋訪台灣人的生活足跡》。馬可孛羅出版社。
- 張倫 (2016)。《台灣老屋散策：穿街走巷人文慢旅》。初版。台中市：晨星出版社。
- 老屋顏 (2017)。《再訪老屋顏：前進離島、探訪職人，深度挖掘老台灣的生活印記與風華保存》。馬可孛羅出版社。
- 傅朝卿 (2017)。《臺灣建築的樣式脈絡》。五南出版社。

新示

# 參考文獻

## 二、期刊論文

- 林曼麗 (1997) 。〈日治時期的社會文化機制語臺灣美術教育近代化過程之研究〉，  
《何謂臺灣？近代臺灣美術與文化認同論文集》，台北：行政院文化建設委員會、雄獅  
美術，頁 162-199。
- 蔡日祥 (2001) 。《日治時期台灣地區建築上使用彩瓷裝飾之研究 - 以雲林、嘉義、臺  
南地區傳統民宅為主》。
- 謝世英 (2006, 1月) 。〈模糊的台灣認同：解讀陳進之美人畫〉。《歷史文物》，  
16 卷 1 期。
- 謝世英 (2007, 1月) 。〈日治時期臺灣美術的文化揉雜：陳進與潘春源的美人畫〉  
《臺灣美術》，67。頁 14-23。
- 謝世英 (2008, 5月) 。〈妥協的現代性：日治時期台灣傳統廟宇彩繪師：潘春源〉  
《藝術學研究第三期》。頁 120-160。
- 王宏建。(2010) 。〈第五章 第一節 藝術作品構成要素〉《藝術概論》，文化藝術，  
頁 27。
- 蔡介倫 (2018) 。《畫我台灣 - 日治時期新美術中台籍畫家的繪畫題材》。

# 參考文獻

## 三、報紙資料

匿名·林皎碧譯·〈第三回臺展畫の審査成る·新新郷土藝術の創造如何〉·《臺灣日日新報》·1929.11.13·(二)。

石黒英彦·林皎碧譯·〈台灣美術展覽會に就いて〉·《台灣時報》·昭和二年五月號。

## 四、網路資料

國家文化資料庫·《台灣大百科全書》·2020年12月28日·取自 <http://nrch.culture.tw/>  
臺展資料庫·2020年12月28日取自·

[https://ndweb.iis.sinica.edu.tw/twart/System/database\\_TE/04te\\_search/index.jsp](https://ndweb.iis.sinica.edu.tw/twart/System/database_TE/04te_search/index.jsp)

新視野 2022 學術研討會

2022

新視野 2022  
THANKS  
學術研討會